



Hoofdluis protocol Het Kompas

Over de hoofdluis:

Hoofdluizen zijn kleine beestjes (parasieten) die leven op warme en behaarde plekjes op het hoofd. Daar houden ze zich in leven door het zuigen van bloed. Ze kunnen zich vooral snel verspreiden onder kinderen. Hoofdluis komt wereldwijd voor. In literatuur worden prevalentiecijfers genoemd van 1,0% tot 65,1% in bepaalde bevolkingsgroepen.

Hoofdluis kun je krijgen van iemand die hoofdluis heeft. De luizen lopen van het ene hoofd naar het andere. Ze verplaatsen zich niet via kleding, beddengoed of knuffels. Kinderen en jongeren (met lang haar) hebben vaker hoofdluis, omdat ze tijdens het spelen vaak letterlijk met hun hoofden bij elkaar zitten. Door het veelvuldige onderlinge contact lopen huisgenoten van een kind met hoofdluis een groot risico op het krijgen van hoofdluis.

Hoofdluizen zijn niet schadelijk, maar vooral vervelend. Ze kunnen zorgen voor veel jeuk. Om te voorkomen dat hoofdluis een hardnekkig probleem wordt, is het belangrijk om regelmatig het haar te controleren. Als kinderen in een klas hoofdluis hebben, is het belangrijk dat de kinderen met hoofdluis tegelijkertijd worden behandeld. Zo kunnen de kinderen elkaar niet telkens besmetten. Zolang er levende luizen of nog niet uitgekomen neten (de luizen-eitjes) op het hoofd aanwezig zijn, blijft iemand potentieel besmettelijk. Na 7-10 dagen komen de neten uit en begint de volgende generatie hoofdluis.

Onder normale omstandigheden blijft een volwassen luis op een hoofd gemiddeld 20 dagen leven. Gescheiden van het menselijk lichaam, dus zonder bloed, kan een volwassen luis bij kamertemperatuur (20°C) maximaal 2 dagen overleven.

Doelstellingen van het hoofdluis protocol:

- Vroegtijdige detectie
- Het voorkomen van verspreiding
- Ondersteuning bij de behandeling van hoofdluis
- Bescherming van het kind
- Informatief
- Taboedoorbrekend

Verantwoordelijkheid school:

Onze school heeft een belangrijke verantwoordelijkheid binnen de uitvoering van het hoofdluisen protocol.

De school is verantwoordelijk voor de communicatie naar ouders/verzorgers en leerkrachten. In een bepaalde situatie kan ook de GGD worden gevraagd voor verdere begeleiding en ondersteuning bij het onder controle krijgen van hoofdluis. Als laatste evalueert en verbetert de school het proces rondom het hoofdluis protocol. Zo is alles up-to-date en wordt er adequaat gehandeld volgens de laatste landelijke richtlijnen. Even op een rij.

Onze school:

- Neemt initiatief tot het werven van ouders/verzorgers voor de groep Luizen-ouders
- Zorgt dat de Luizen-ouders gedegen instructie krijgen
- Gaat discreet om met signaleringen en constatering
- Communiceert naar de ouders/verzorgers over het protocol
- Adviseert en informeert ouders/verzorgers m.b.t. hoofdluis bestrijding/behandeling
- Informeert de ouders/verzorgers van het kind, indien er sprake is van een besmetting
- Informeert de ouders/verzorgers van de klasgenoten, indien er sprake is van een besmetting
- Spreekt bij problemen ouders/verzorgers aan
- Schakelt indien nodig de GGD in
- Evalueert het proces omtrent het luizen protocol minimaal jaarlijks, verzorgt de rapportage, aanpassingen in protocol, vaststellen van eventuele SMART doelstellingen zoals afname detecties, verbetering in de informatievoorziening etc.

Verantwoordelijkheid luizenouders:

Het Kompas heeft een groep vrijwilligers bereid gevonden om alle kinderen van de school regelmatig te controleren op de aanwezigheid van hoofdluis. Alle vrijwilligers zijn ouders van kinderen van het Kompas en noemen zich: de luizen-ouders.

De Luizen-ouders hebben een controlerende en signalerende functie binnen het luizenprotocol, niet te verwarren met een behandelende functie; dat mogen de ouders/verzorgers zelf thuis doen. Verder zijn de controles van luizenouders geen vervanging van controles door de ouders zelf.

- Coördineert de uitvoering van de luizencontroles

- Voert de luizencontroles op elke eerste woensdagochtend na een schoolvakantie uit
- Voert eventuele her controles uit
- Gaat discreet om met signaleringen en constatering
- Ondersteunt ouders van kinderen met luis op verzoek van de ouders, middels advies over controle en bestrijding
- Ondersteunt bij het up-to-date houden van de informatie omtrent hoofdluis die de school ter beschikking heeft

Verantwoordelijkheid ouders/verzorgers:

- De ouder/verzorger voert thuis regelmatig een luizen controle uit bij zijn of haar kind(eren)
- Bij het thuis signaleren van luizen of neten, informeert de ouder/verzorger van het kind **zo spoedig mogelijk** de contactpersonen inclusief de leerkracht van school
- Alle gezinsleden dienen na detectie van hoofdluis van een gezinslid, 14 dagen dagelijks het haar te kammen met een luizenkam

Wanneer en hoe controleren de ouders/verzorgers hun kroost op hoofdluis?

Wekelijks controleren op hoofdluis

Zodra er gemeld wordt dat er hoofdluis heerst op bijvoorbeeld de school van je kind(eren), de sportvereniging of ergens in de buurt en je ziet dat je kind(eren) jeuk hebben en krabben, is het waarschijnlijk al te laat. Controleer je kind(eren) daarom wekelijks op hoofdluis, zodat je er op tijd bij bent! Door goed te controleren kan je een besmetting voor zijn en verdere verspreiding tegen gaan.

Hoe controleer je op hoofdluizen?

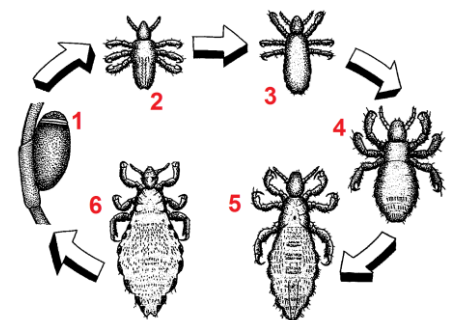
Controleren met een speciale kam

Je kunt de haren van je kind(eren) het beste controleren met een stof- of luizenkam.

Als u controleert op hoofdluis, kijk dan goed tussen de haren. Vooral in de haren achter de oren en in de nek.

De hoofdluizen zijn 3 millimeter groot en bewegen.

Ziet u grijswitte puntjes die aan de haren kleven? Dat kunnen eitjes (neten) van de hoofdluis zijn.



Als u hoofdluis heeft ontdekt, controleer dan alle gezinsleden, behandel alle besmette gezinsleden tegen hoofdluis en vertel directe contacten dat u of uw gezinsleden hoofdluis heeft. Denk hierbij aan school, kinderopvang, ouders van vriendjes van de kinderen, sportclubs, opa's en oma's etc. Zij kunnen zich dan ook controleren op hoofdluis.

Hoofdluis gevonden, wat nu?!

Onderneem bij hoofdluis direct actie!

Heb je hoofdluis ontdekt bij je kind? Onderneem dan direct actie! Als er hoofdluis aanwezig is, betekent dit dat er ook eitjes van de hoofdluis op het hoofd zitten. Uit deze eitjes (neten) komen na enkele dagen ook weer hoofdluizen. Daarom is het belangrijk dat de neten zo snel mogelijk verwijderd worden. De behandeling bestaat dus uit het bestrijden van de hoofdluis zelf en het voorkomen van herbesmetting.

Het RIVM adviseert onderstaande twee methoden om hoofdluis te behandelen:

1. De beste aanpak is om het haar gedurende twee weken dagelijks **kammen met een netenkam** met metalen tanden

2. Als alleen kammen met een metalen netenkam niet voldoende resultaat oplevert, kun je het kammen ondersteunen door het haar te behandelen met een hoofdluismiddel



Het kammen gaat makkelijker wanneer u crèmespoeling gebruikt, vooral bij lang(er) haar.

Instructies:

- Maak het haar nat en verdeel eventueel crèmespoeling door het haar. Kam met een gewone kam of borstel de klitten uit het haar
- Houd het hoofd voorover, bij een wasbak, boven een stuk papier of laken. Kam het haar met een netenkam en anders een fijntandige kam pluk voor pluk van achter naar voren, begin telkens dicht tegen de hoofdhuid. Zorg dat u elke haarpluk doorkamt
- Veeg de kam regelmatig af aan een zakdoek en kijk of u luizen ziet. Spoel luizen weg
- Neten kunt u verwijderen tussen de nagels
- Spoel de crèmespoeling uit het haar
- Maak de kam na gebruik goed schoon

U kunt deze behandeling eventueel combineren met een antihooftluismiddel. Ook dan is het belangrijk dat u twee weken lang elke dag blijft kammen. U kunt het beste een antihooftluismiddel gebruiken waar dimeticon in zit. Hoofdluizen worden steeds vaker ongevoelig (resistent) voor antihooftluismiddelen waar malathion of permetrine in zit.

Maatregelen in omgeving niet meer nodig

Tot nu toe waren de maatregelen enerzijds gericht op het opsporen en vroegtijdig bestrijden van de hoofdluis en anderzijds op een grondige schoonmaak van (spullen in) de omgeving van de persoon met hoofdluis.

In de nieuwe richtlijn wordt de nadruk gelegd op het kammen eventueel in combinatie met een behandeling van het haar met een antihoofdluismiddel. Er is geen wetenschappelijk bewijs voor de effectiviteit van aanvullende maatregelen in de omgeving. Zoals: wassen van beddengoed, knuffels, jassen e.d. dat scheelt veel tijd, geld en stress.

Lege of dode neten

De neten (eitjes van de hoofdluis) worden gelegd door de hoofdluis aan de basis van een haar, tegen de hoofdhuid aan. Als er een luisje uitkruipt blijft de lege neet vastgeplakt aan de haar. Daardoor groeit het mee met de haar. Deze verbinding is erg sterk en bestand tegen warmte, kou en water, olie, shampoo's e.d. Als de neet verder dan 1 centimeter van de hoofdhuid zit, kun je er vanuit gaan dat het een lege of een dode neet is. Een hoofdhaar groeit gemiddeld een centimeter per maand en een neet komt uit na gemiddeld 10 dagen.

Verwijderen van dode neten

Het komt vaak voor dat zelfs na 2 behandelingen nog veel neten in het haar zijn blijven zitten. Dit zijn dan wel dode neten, maar een fris gezicht is het niet en het bemoeilijkt toekomstige controles. Je kunt de haren waar de dode neten aan zitten wel wegknippen, maar dat kan een minder fraai kapsel opleveren. Bij de drogist of apotheek is een middel verkrijgbaar waarmee neten verwijderd kunnen worden. Maar je kunt ook zelf proberen neten op de volgende manier te verwijderen (dus na de 2^e behandeling):

- 2/3 deel water en 1/3 deel azijn in een pannetje verwarmen (niet laten koken)!
- Het haar met de verwarmde azijn inwrijven
- Een doek in de verwarmde azijn dopen en deze 15-30 minuten lang om het hoofd van het kind laten zitten
- Hierna het haar goed uitkammen, het liefst met een netenkam
- Deze behandeling kan meerdere keren herhaald worden
- Het haar kan ook plukje voor plukje bevochtigd worden met warme azijn en uitgekamd worden

Het eiwit van de neet wordt afgebroken door de azijn of het gekochte netenmiddel en de haren zijn weer neet-vrij. Dit is ook prettig voor de luizen-ouders want er kan zo geen verwarring meer ontstaan over *oude en/of nieuwe* neten.

Informatie herziene richtlijn m.b.t. hoofdluis

Deze kunt u vinden op de site van RIVM. www.rivm.nl

GGD

De GGD heeft een adviserende en ondersteunende taak in de bestrijding van hoofdluis. Dit geldt zowel voor ouders/verzorgers als voor diverse instellingen zoals onze school. Zij bieden ons o.a. trainingen en informatiemateriaal. U kunt de website bezoeken op www.ggdhm.nl

Wij schakelen (in overleg) de GGD in voor advies en ondersteuning bij gezinnen, waarbij op drie achtereenvolgende luizencontroles op school, luizen of neten zijn gevonden bij hetzelfde kind.

In deze specifieke situatie, verzoeken we de GGD om contact op te nemen met dit gezin om de helpende hand te bieden en de hoofdluis problematiek op te lossen.